

Félicitations pour avoir acheté un produit pour suspension pneumatique Arnott®. Chez Arnott Incorporated, nous sommes fiers de pouvoir proposer des produits de grande qualité au prix le plus concurrentiel du secteur. Merci pour la confiance que vous nous accordez, à nous et à nos produits.

Un montage adéquat est essentiel pour expérimenter et apprécier les avantages de ce système. Prenez un peu de temps pour passer en revue ces instructions de montage avant de commencer à monter ces pièces sur votre véhicule. La dépose et la pose de produits pour suspension pneumatique doivent uniquement être réalisées par un professionnel entièrement qualifié, détenteur d'un certificat de l'ASE (Automotive Service Excellence).

Il est également important d'être conscient de toutes les mesures de sécurité nécessaires lorsque vous montez votre nouveau système de suspension pneumatique. Cela comprend le levage et l'immobilisation du véhicule de manière adéquate ainsi que l'isolation de toute énergie stockée, pour éviter des blessures personnelles ou des dégâts matériels.

« Engineered to Ride, Built to Last® »



AVERTISSEMENT : Le système de suspension pneumatique est sous pression (jusqu'à 10 bars, ou 150 lbf/in). Vérifiez que la pression a été libérée et débranchez l'alimentation du système de suspension pneumatique avant le démontage. Ne laissez pas de la saleté ou de la graisse pénétrer dans le système. Portez toujours des protections standards pour les mains, les yeux et les oreilles lorsque vous effectuez l'entretien du système de suspension pneumatique.

Arnott® s'engage à fournir des produits de qualité. Si vous avez des questions ou un problème à propos d'un produit Arnott, veuillez contacter Arnott au numéro **800-251-8993** pendant les heures d'activité normales, ou par e-mail à l'adresse techassistance@arnottinc.com.

(Dans l'UE, veuillez appeler le numéro +31 (0)73 7850 580 ou utiliser l'adresse e-mail info@arnotteurope.com)

INFORMATIONS GÉNÉRALES :

Lire ce manuel signifie que vous acceptez les termes de la décharge générale, de la décharge de responsabilité et de la convention de non-responsabilité, dont le texte intégral est disponible sur www.arnottinc.com.

- Ne stockez pas en dessous de -15 °C (5 °F) ou au-dessus de 50 °C (122 °F).
- Évitez d'endommager les canalisations pneumatiques et les câbles.
- La dépose et la pose doivent uniquement être effectuées par un personnel pleinement qualifié.
- Utilisez le logiciel de diagnostic du constructeur du véhicule.

ATTENTION : Des dégâts au véhicule et au système de suspension pneumatique peuvent être occasionnés si le travail est effectué d'une manière différente que celle précisée dans les instructions, ou dans un ordre différent.



Pour éviter la possibilité de courts-circuits lors du travail sur des composants électriques, consultez le manuel du propriétaire pour savoir comment débrancher la batterie.



Consultez le manuel du propriétaire du véhicule, son manuel d'entretien ou le concessionnaire pour connaître les points de levage par cric adéquats sur votre véhicule et pour des instructions supplémentaires d'entretien, de sécurité et de maintenance. Le travail ne sera en aucun cas effectué en se trouvant sous le véhicule si ce dernier n'est pas soutenu de manière adéquate, car cela pourrait entraîner de graves blessures et même la mort.



S'IL S'AGIT DE REMPLACER UN COMPRESSEUR DE SUSPENSION PNEUMATIQUE HITACHI[®] PAR L'UNITÉ AMK ACHETÉE CHEZ ARNOTT, LE VÉHICULE DOIT ÊTRE REPROGRAMMÉ AU MOYEN DU LOGICIEL AMK CHEZ UN CONCESSIONNAIRE LAND ROVER. NÉGLIGER DE LE FAIRE PEUT ENTRAÎNER UNE PANNE DE COMPRESSEUR ET INVALIDER LA GARANTIE.

DÉPOSE DU COMPRESSEUR DE SUSPENSION PNEUMATIQUE

1. Ouvrir le capot et localiser le couvercle de boîte à fusibles/batterie. (IMAGE 10-1)



IMAGE 10-1

2. Déposer les couvercles de boîtes à fusibles et le relais de compresseur de suspension pneumatique. (IMAGES 10-2, 10-3, 10-4)



IMAGE 10-2



IMAGE 10-3



IMAGE 10-4

3. Placer les roues dans l'axe du véhicule.
4. Lever le véhicule.
5. Déposer la roue arrière gauche pour avoir accès au compresseur de suspension pneumatique. (IMAGE 10-5)



IMAGE 10-5

6. Localiser et déposer les trois (3) boulons maintenant le couvercle de compresseur sur le véhicule. (IMAGES 10-6, 10-7, 10-8)



IMAGE 10-6



IMAGE 10-7



IMAGE 10-8

7. Détacher les cinq (5) clips et déposer le couvercle pour mettre à découvert le compresseur de suspension pneumatique. (IMAGES 10-9, 10-10)



IMAGE 10-9



IMAGE 10-10

8. Débrancher les deux (2) fiches électriques du véhicule vers le compresseur. (IMAGES 10-11, 10-12)



IMAGE 10-11

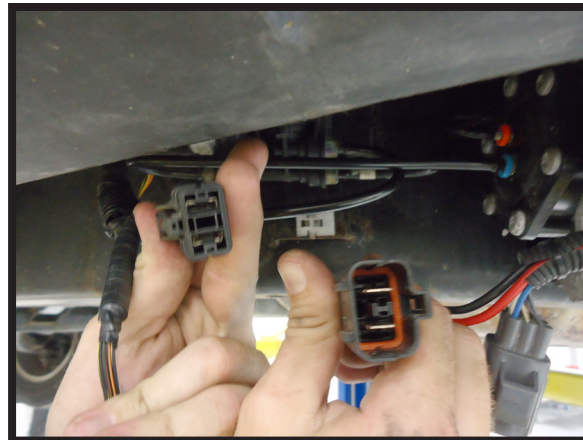


IMAGE 10-12

9. Déposer le flexible d'air à l'avant du compresseur en enfonçant le raccord rapide et en tirant sur le flexible d'air. (IMAGE 10-13)



IMAGE 10-13

10. Déposer les deux (2) flexibles d'air à l'arrière du compresseur en enfonçant les raccords rapides et en tirant sur les flexibles d'air. (IMAGE 10-14)

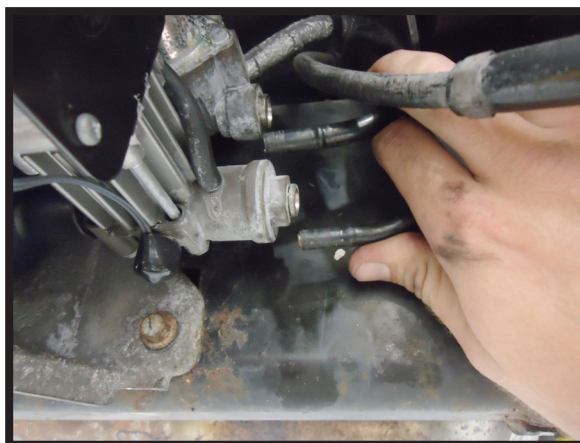


IMAGE 10-14

11. Localiser et déposer les trois (3) boulons maintenant l'ensemble compresseur/support sur le véhicule. Garder ces boulons pour la repose. (IMAGES 10-15, 10-16, 10-17)



IMAGE 10-15



IMAGE 10-16

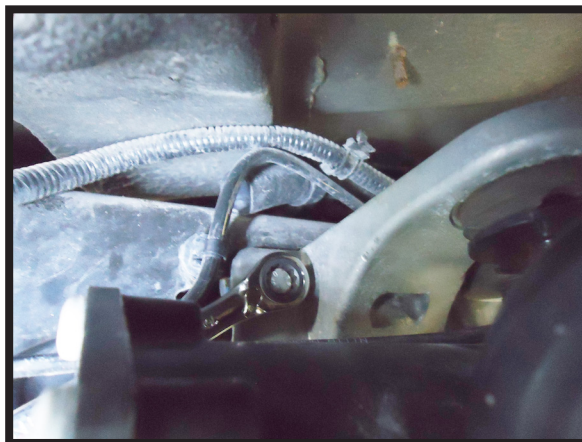


IMAGE 10-17

12. Déposer l'ensemble compresseur/support du véhicule. (IMAGE 10-18)



IMAGE 10-18

13. Déposer le flexible en forme de « J » du bloc de distribution. (IMAGE 10-19)



IMAGE 10-19

POSE DU COMPRESSEUR DE SUSPENSION PNEUMATIQUE



Serrer tous les écrous et les boulons aux spécifications données par le constructeur au cours du processus de montage.

1. Poser le nouveau raccord d'air fourni dans le kit sur le bloc de distribution, en le serrant à 2 NM. (IMAGES 20-1, 20-2)

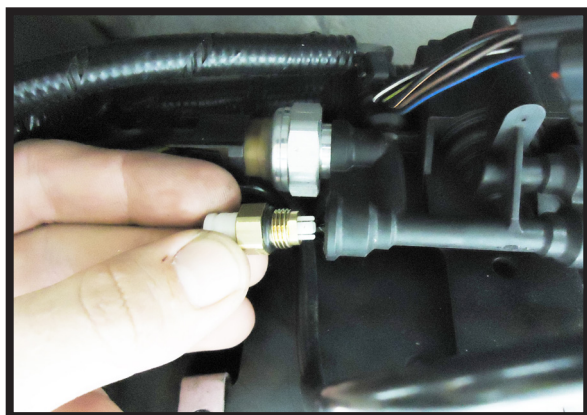


IMAGE 20-1



IMAGE 20-2

2. Poser le capuchon de flexible d'air sur le plus grand flexible d'air allant vers l'arrière de la zone de montage du compresseur. (IMAGES 20-3, 20-4)



IMAGE 20-3

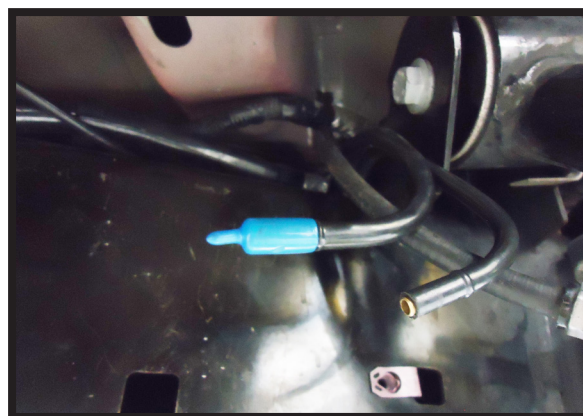


IMAGE 20-4

3. Poser le nouvel ensemble compresseur/support Arnett sur le véhicule en utilisant le matériel de montage d'usine. (IMAGES 20-5, 20-6, 20-7)

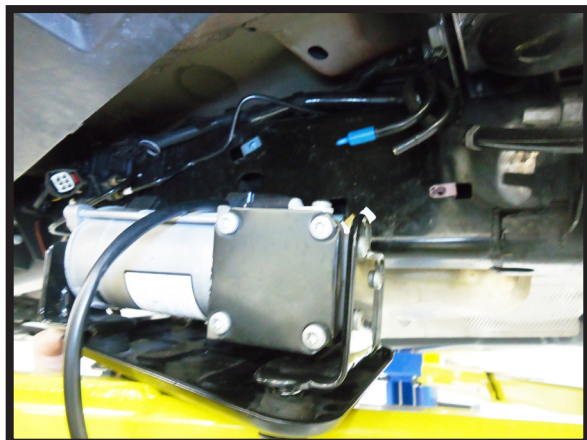


IMAGE 20-5



IMAGE 20-6



IMAGE 20-7

4. Poser le flexible d'admission d'air dans le raccord rapide à l'arrière du compresseur. (IMAGES 20-8, 20-9)



IMAGE 20-8



IMAGE 20-9

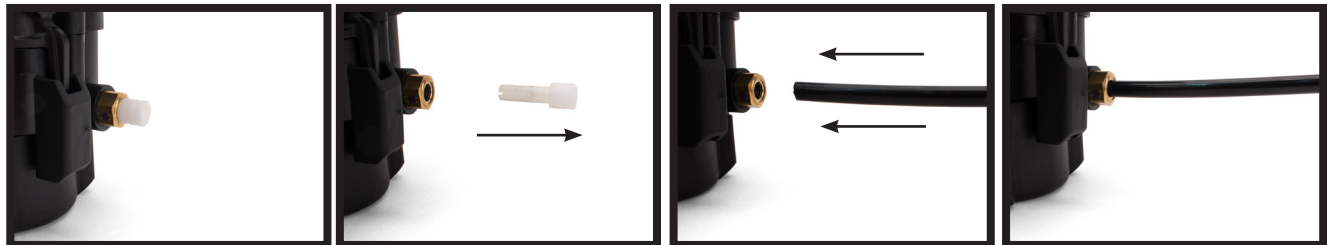
5. Déposer les deux (2) goupilles blanches de transport, une sur le compresseur, une sur le bloc de distribution, et poser le nouveau flexible en forme de « J » fourni dans le kit. (IMAGES 20-10, 20-11, 20-12, 20-13)



IMAGE 20-10



IMAGE 20-11



IMAGES 20-12



IMAGE 20-13

6. Brancher les deux (2) fiches électriques du compresseur au véhicule et le fixer à sa place. (IMAGES 20-14, 20-15, 20-16, 20-17)

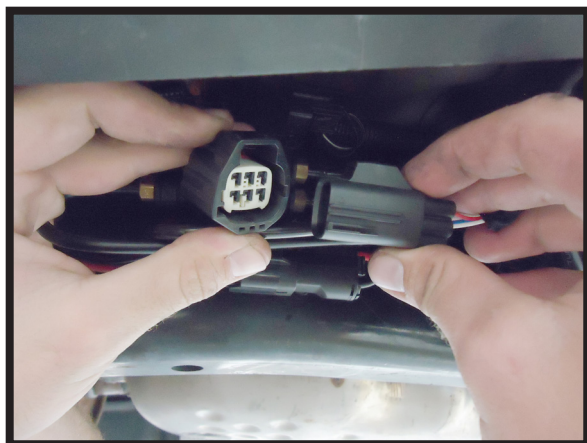


IMAGE 20-14

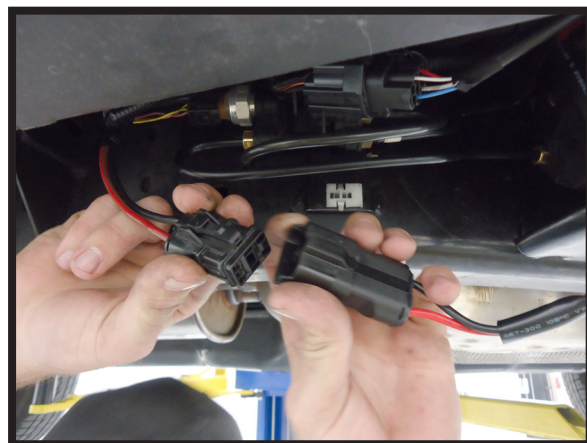


IMAGE 20-15



IMAGE 20-16

7. Remonter la roue arrière et abaisser le véhicule.
8. Remplacer le relais par celui fourni dans le kit. (IMAGE 20-17)

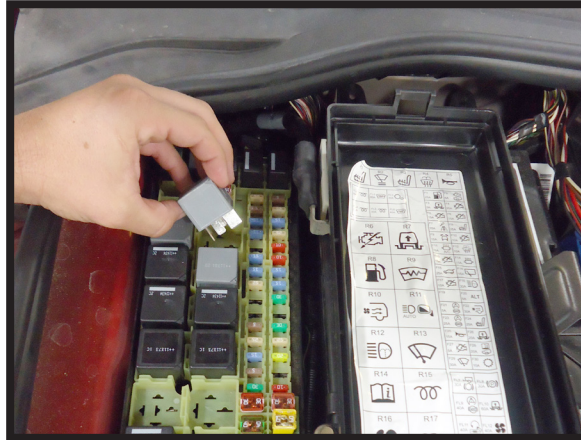


IMAGE 20-17



***Vehicle MUST be re-programmed
with AMK software by your
Land Rover dealer if replacing a
Hitachi @ compressor!***

***Failure to do so will void warranty
and may severely damage compressor.***



AVERTISSEMENT



LES RESSORTS PNEUMATIQUES FISSURÉS DOIVENT ÊTRE REMPLACÉS POUR QUE LA GARANTIE SUR LE COMPRESSEUR SOIT VALABLE

VEUILLEZ LIRE LES INFORMATIONS SUPPLÉMENTAIRES RELATIVES À LA GARANTIE AU DOS DE VOTRE FACTURE



PROCÉDURE ADÉQUATE POUR VÉRIFIER L'ÉTAT DE VOS RESSORTS PNEUMATIQUES :

1. Désactiver le cas échéant le contacteur de suspension pneumatique.
2. Se reporter au manuel du propriétaire pour connaître les techniques de levage adéquates et les points de levage au cric.
3. Lever le véhicule.
4. Vérifier si les ressorts pneumatiques présentent tout type de fissures ou d'usure excessive. Des fissures dans les ressorts pneumatiques sont évidentes s'ils fuient. Cela entraînera une surchauffe du compresseur qui devra fonctionner en continu.

Arnott® s'engage à fournir des produits de qualité. Si vous avez des questions ou un problème à propos d'un produit Arnott, veuillez contacter Arnott au numéro **800-251-8993** pendant les heures d'activité normales, ou par e-mail à l'adresse techassistance@arnottinc.com